

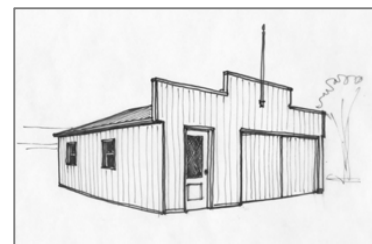
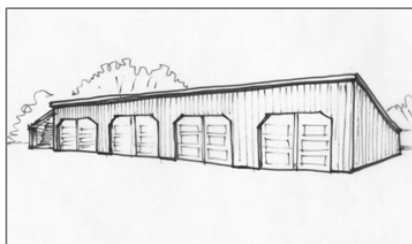
# Les hangars à machineries, remises et garages

# 12



En l'absence de machineries élaborées, l'ensemble des activités agricoles se fait à l'aide d'outillage limité, auxquels s'ajoutent les équipements mus par traction animale (charrue, herse, char à bœuf et chariot). La nécessité d'abriter les outils essentiels au bon fonctionnement de la ferme, allié à l'avènement d'équipements motorisés (tracteurs et véhicules), a tôt fait d'introduire sur les exploitations agricoles une nouvelle catégorie de bâtiments destinés à entreposer les divers instruments et équipements aratoires : les hangars à machineries, les remises et les garages.

## Les types de bâtiments destinés à abriter les véhicules et la machinerie



### Hangar à machineries

Destiné à abriter les premiers équipements agricoles, le matériel et certaines marchandises nécessaires au bon fonctionnement de la ferme, le hangar à machineries se caractérise par sa volumétrie de forme allongée s'élevant sur un étage et sa toiture en pente. La structure, qui est soutenue par des poutres disposées à intervalles réguliers, est selon les cas ouverte partiellement ou totalement sur la façade principale ou fermée par des portes à battants ou coulissantes sur rail.

### Remise

De plus petite dimension, la remise (ou boutique) est un bâtiment fermé de forme rudimentaire aux dimensions variables servant principalement à l'entreposage et au rangement des outils et des instruments agricoles, ainsi que d'atelier de réparation. Outre la présence de larges portes donnant accès à l'intérieur du bâtiment, qui est libre de poutres de soutènement, la remise se caractérise par sa toiture à deux versants droits.

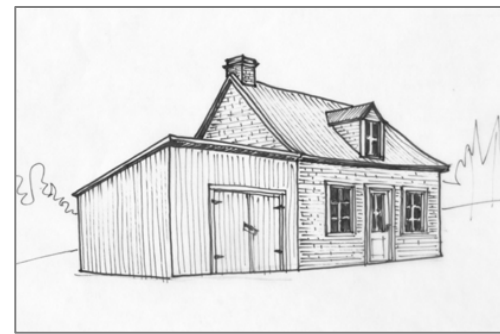
### Garage

Apparu sur les exploitations agricoles dans la foulée de l'avènement des véhicules motorisés, tels l'automobile et le tracteur, le garage est un bâtiment fermé destiné à recevoir des véhicules de toute sorte. La structure, qui comporte une ou deux portes à battants ou coulissantes sur rail sur l'ensemble de sa façade principale, présente de nombreuses similitudes avec la remise. Il n'est pas rare de retrouver le garage à proximité de la résidence ou de la voie publique.

### Autres bâtiments

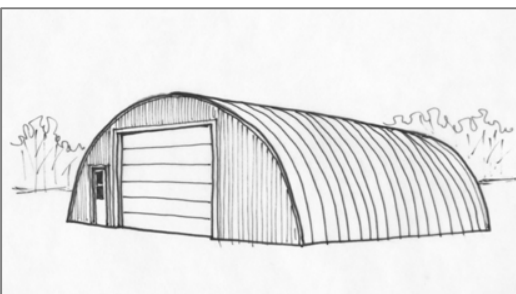
Mis à part les hangars à machineries, les remises et les garages, d'autres bâtiments spécialisés dans l'entreposage et l'entretien des outils et équipements peuvent aussi se retrouver sur une ferme. La forge permettant de ferrer les chevaux comporte un âtre et une cheminée permettant d'entretenir un feu de forge. L'atelier sert quant à lui à des réparations de toutes sortes. Ces bâtiments se démarquent peu architecturalement parlant.

Ancienne forge



## Principes et critères de conservation

Qu'ils soient situés aux abords des champs cultivables ou à proximité de la grange-étable, de nombreux hangars à machineries, remises et garages présentent souvent des signes de faiblesse au niveau de leur structure, tant en raison des dommages occasionnés par les intempéries que par manque d'entretien. La détérioration de ces bâtiments agricoles, qui est observable notamment par l'affaissement plus ou moins prononcé de la ligne faîtière de la toiture, mène bien souvent à l'effondrement partiel ou complet du bâtiment. L'entretien des composantes architecturales de ces dépendances, tant au niveau de la structure, du revêtement que des ouvertures, permet de les garder en bon état tout en prolongeant leur durée de vie.



Ce type de garage préfabriqué en acier est à éviter dans un ensemble agricole ancien.

- Si le recours à la tôle profilée constitue le meilleur choix pour le recouvrement des toitures des bâtiments secondaires, il en est autrement pour les murs extérieurs, les revêtements de bois, qu'ils se présentent sous forme de planches apposées verticalement ou verticalement, sont à privilégier afin de préserver l'intégrité architecturale du bâtiment.
- Lors de l'implantation d'une nouvelle construction au cœur d'un ensemble agricole ancien, il est primordial de s'inspirer du mode d'implantation dominant des structures déjà présentes sur les lieux afin d'éviter les contrastes. L'usage de matériaux de recouvrement similaires, le choix de couleurs identiques ainsi que la reprise de formes tirant leurs sources des bâtiments avoisinants favorisent l'unité de l'ensemble architectural. Il faut donc éviter l'implantation de structures préfabriquées en acier ou d'allure industrielle. Par le fait même, il est préférable de disposer ces nouvelles

structures en arrière-plan de la grange principale afin d'en atténuer l'impact visuel et préserver l'harmonie des lieux.

- Le recyclage architectural des hangars, remises et garages est une intervention souhaitable lorsque ces bâtiments ont perdu leur fonction d'origine. Qu'ils soient recyclés à des fins d'entreposage, en abri pour animaux ou en atelier, ces bâtiments peuvent être préservés grâce à ce changement d'usage qui leur donne une seconde vie. Lors d'un tel recyclage, il convient de s'assurer de ne pas dénaturer l'architecture d'origine si des modifications ou des adaptations sont apportées.
- Éviter de laisser à l'abandon des bâtiments agricoles car le manque d'entretien conduit souvent à une détérioration accélérée de la structure et des composantes architecturales, ce qui conduit bien souvent à des affaissements et, ultimement, à l'effondrement du bâtiment.



Garage s'intégrant mal à un ensemble ancien en raison de son toit asymétrique, son parement de tôle et ses portes industrialisées.

### La tôle profilée

La tôle est un matériau largement utilisé en architecture agricole. La tôle est en fait une feuille de métal (de fer, d'acier, etc.) obtenue par laminage servant de revêtement de mur et de couverture. Traditionnellement, on utilisait ce matériau incombustible et résistant pour recouvrir les toitures sous la forme de tôle à la canadienne, embossée, à baguettes ou pincée (à joints debout). Il s'agissait alors d'assemblages artisanaux réalisés par des ferblantiers couvreurs. Avec les procédés de fabrication industriels, la tôle est devenue plus accessible et se commercialise sous la forme de grandes feuilles dotées de nombreux plis qui lui donnent sa rigidité. Se présentant sous forme gaufrée, ondulée, profilée ou unie, ce type de tôle surtout destinée aux bâtiments industriels, a tôt fait de remplacer ou de recouvrir le bois dans les bâtiments agricoles. S'il est vrai qu'il demande moins d'entretien, il ne possède pas le cachet des planches ou des bardeaux de bois. C'est pourquoi il est recommandé de l'utiliser principalement pour les toits et d'éviter de recouvrir les murs en bois de tôle profilée communément appelée « tôle de grange ».