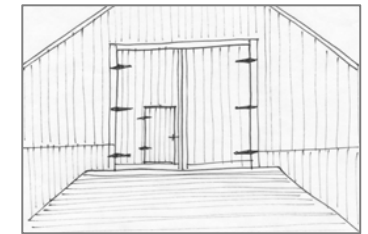
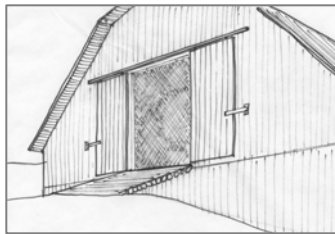
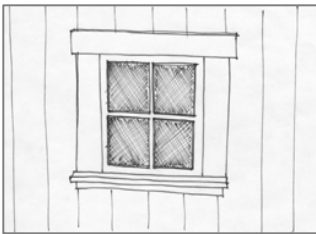


Les ouvertures : portes et fenêtres



Les dépendances agricoles comportent un certain nombre d'ouvertures répondant à des fonctions particulières. Les portes facilitent les accès à l'intérieur, tant pour les humains, le cheptel que pour les équipements aratoires, tandis que les fenêtres assurent l'apport de lumière. Les ouvertures qui offrent la plus grande variété de formes sont les portes ouvrant sur la batterie des granges-étables. Rectangulaires ou carrées, simples ou doubles, elles se déclinent sous divers gabarits et aspects et sont constituées de planches massives grossièrement clouées ou d'un savant assemblage de panneaux.

Types d'ouvertures



Fenêtres

Principalement visibles au niveau du rez-de-chaussée de la grange-étable, les fenêtres ont pour principale fonction de fournir l'apport de lumière nécessaire à l'entretien et à la bonne santé des animaux. Les modèles de fenêtres, ouvrantes ou fixes, qui varient en nombre et en superficie selon la période où elles ont été installées, adoptent généralement une forme carrée ou rectangulaire et comportent habituellement un cadre de bois comptant de quatre à neuf carreaux.

Portes à battants

Les portes à battants constituent le modèle le plus ancien et le plus couramment rencontré. Simple d'utilisation et permettant un apport accru de luminosité et de ventilation à l'intérieur de la structure lorsqu'elles sont ouvertes, ces portes sont utilisées tant pour l'imposant accès à la batterie que pour les entrées secondaires. Elles comportent toutefois l'inconvénient d'exposer largement l'intérieur de l'enceinte aux intempéries et sont difficilement manœuvrables en période de forts vents.

Portes coulissantes

Inspirée du mécanisme à glissière des wagons de marchandises, les portes coulissantes sur rail gagnent rapidement en popularité dans le milieu agricole à partir des années 1880, supplantant par le fait même la prédominance des portes à battants. Plus facile à actionner, ce nouveau système d'origine typiquement américaine offre davantage de robustesse, les portes n'étant plus soufflées hors de leurs gonds par les forts vents, et constitue un gain d'espace car il ne nécessite pas d'aire de dégagement pour les battants.

Guichet

Afin de faciliter les allées et venues quotidiens dans le bâtiment, certaines grandes portes menant à la batterie ou au hangar possèdent une porte à échelle humaine dans l'un des deux grands vantaux. Communément appelée guichet, cette « porte dans la porte » permet de limiter les pertes de chaleur et les dommages occasionnés par l'ouverture des vantaux lors d'intempéries.

La ferronnerie et la quincaillerie

Les fermes comportent généralement tout un attirail de pentures, de gonds et de loquets métalliques de formes et de dimensions variées, destinés à maintenir en place les ouvertures telles les portes à battants. Souvent copiées à partir d'un modèle aperçu en région, les ferrures sont, selon les cas, fabriquées par les fermiers eux-mêmes ou confectionnées par un forgeron oeuvrant en milieu rural.

Porte en bois
ornementée



Principes et critères de conservation

Les ouvertures sont des composantes importantes de l'architecture des bâtiments agricoles. En plus de leur caractère fonctionnel, les portes et les fenêtres contribuent à l'apparence des bâtiments et respectent quelques règles de composition qu'il convient de respecter. Très exposées aux intempéries, les ouvertures doivent être entretenues et réparées au besoin. De plus, les portes sont des composantes vulnérables en raison de leur utilisation intense lors des allées et venues des animaux et des véhicules dans les dépendances agricoles.

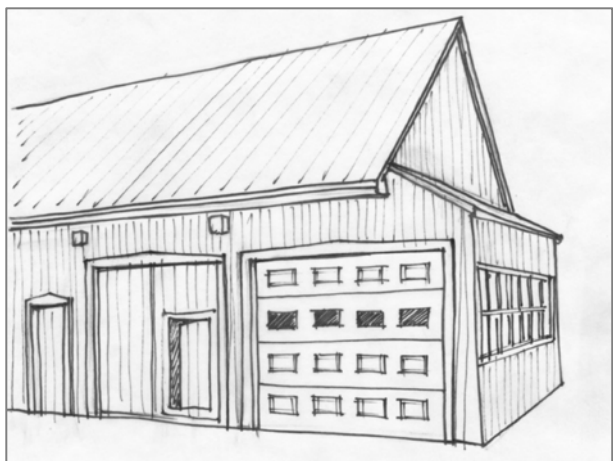


Les fenêtres de ce poulailler sont peintes de couleur contrastante par rapport aux murs.

- L'entretien des portes et fenêtres en bois augmente leur durée de vie et évite leur remplacement lorsqu'elles sont trop abîmées. Le remplacement de quelques composantes comme un morceau du cadre en bois pourri, un carreau de verre brisé ou une peinture disloquée permet également d'augmenter la durée des portes et fenêtres sans avoir à les remplacer totalement, ce qui implique des coûts importants et une perte de l'authenticité du bâtiment.
- Les portes et les fenêtres en bois devraient toujours être peintes afin de leur assurer une protection contre l'eau et les rayons ultraviolets du soleil qui font vieillir prématurément le bois. Les portes et les fenêtres, ainsi que les cadres et les chambranles, étaient traditionnellement peints d'une couleur contrastante par rapport au revêtement extérieur, ce qui permet de les souligner et de les mettre en valeur. Cette tradition devrait perdurer de nos jours dans les bâtiments agricoles.
- Il faut éviter de déplacer les portes et les fenêtres ainsi que modifier la forme et les dimensions des ouvertures. Ce type d'intervention risque d'altérer la composition et l'équilibre architectural d'un bâtiment. Dans l'éventualité où des ouvertures sont déplacées et ajoutées, en raison d'un changement d'usage par exemple, il est recommandé de respecter les alignements et les modèles de portes et fenêtres en place.
- Les éléments de ferronnerie et de quincaillerie font partie des éléments anciens composant les ouvertures qu'il est important de conserver. Bien les entretenir pour s'assurer de leur bon fonctionnement (graissage) et les protéger de la rouille par des produits adéquats (anti-rouille) sont un gage d'une préservation à long terme. La ferronnerie ancienne peut aussi être réutilisée sur des composantes neuves.



La nouvelle ouverture s'intègre mal et ne respecte pas les alignements et les modèles des portes et des fenêtres existantes.



Porte de garage manufacturée qui convient mal à l'architecture traditionnelle.

Trucs et astuces

Le mastic employé pour bien fixer les carreaux d'une fenêtre s'utilise du côté extérieur de l'ouverture entre le cadre ou le petit-bois et la vitre. Il faut d'abord gratter et enlever le vieux mastic, puis appliquer un apprêt pour éviter que le bois n'absorbe l'huile du mastic. Étendre un lit de mastic (2 mm) sur le bois, puis fixer le carreau avec des pointes de vitriers. L'angle droit entre la vitre et le petit-bois est ensuite comblé par du mastic lissé avec une spatule plate. Réparez les carreaux brisés et le mastic effrité au début de l'été, laissez sécher et repeindre à la fin de la saison estivale pour éviter que l'huile contenue dans le mastic empêche la peinture de bien adhérer.