



Photo : Informalo



Municipalité de  
**Saint-Malo**

POLITIQUE  
**FAMILIALE  
ET DES AÎNÉS**

## MOT DU MAIRE



Photo : Isabelle Duranleau

Soucieuse de retenir ses jeunes familles et d'en attirer de nouvelles, la municipalité de Saint-Malo s'est dotée d'une Politique familiale en 2006. À cette époque, la communauté s'est mobilisée afin de garder son école ouverte et les efforts déployés ont été couronnés de succès.

Nous reconnaissons, aujourd'hui, l'importance que prennent les nouvelles réalités familiales, et en ce sens, nous voulons soutenir les parents dans les rôles qu'ils doivent assumer. Mais les tendances démographiques des dernières années nous révèlent un vieillissement rapide de la population. Nous avons donc pris la décision de mettre à jour notre politique familiale et d'intégrer un volet spécifique « aîné » en adhérant au programme Municipalité amie des aînés (MADA). Avec cette nouvelle Politique familiale et des aînés, nous souhaitons développer davantage notre municipalité en restant proches de nos citoyens.

J'en profite pour remercier le ministère de la Famille et des Aînés pour son soutien financier apporté à la réalisation de notre projet de politique.

Je tiens aussi à remercier les citoyens et mes collègues du conseil municipal pour leur participation à chacune des étapes de la démarche d'élaboration de notre Politique familiale et des aînés.

Jacques Madore

Dans ce document, le genre masculin est utilisé dans le seul but d'alléger le texte et, lorsqu'il y a lieu, désigne aussi bien les femmes que les hommes.



## MOT DE LA PRÉSIDENTE DU COMITÉ FAMILLE

### MADA

C'est avec une grande fierté que nous vous présentons la nouvelle Politique familiale et des aînés de St-Malo.

Tout comme les gens d'ici, elle se veut dynamique et sans artifice. Elle trace le chemin vers la réalisation de diverses actions destinées à placer la famille au cœur de nos préoccupations et ainsi améliorer la qualité de vie des familles et des aînés d'ici.

C'est sans aucun doute grâce à la très grande participation des Malouins et Malouines de tous âges, lors de nos consultations, que notre Politique familiale et des aînés est maintenant à l'image des besoins et des attentes de tous les membres de notre communauté.

Mais l'élaboration de cette dernière n'aurait pu être possible sans la précieuse collaboration du Comité Famille MADA. Les membres du comité ont généreusement mis le temps et l'énergie nécessaire à la réalisation de ce projet.

Nous tenons à remercier sincèrement Monsieur André Langevin du Carrefour action municipale et famille qui a su partager son expérience et nous accompagner tout au long de cette démarche. Enfin, merci à Madame Sylvie Masse, chargée de projet, qui nous a soutenus et guidés à chaque étape de l'élaboration de notre Politique familiale et des aînés.

Sylvie Robidas  
Conseillère responsable des questions familiales et aînées



Photo : Isabelle Duranleau

### Le Comité Famille MADA

Gilles Champeau, citoyen  
Marie Fontaine, citoyenne  
Luc Lévesque, citoyen  
Jacques Madore, maire  
Mélanie Mongeau, citoyenne  
Sylvie Robidas, conseillère responsable des questions familiales et aînées  
Édith Rouleau, directrice générale de la municipalité  
Alain Tétraut, conseiller responsable des loisirs

### Les travaux ont été soutenus par :

André Langevin, formateur de Carrefour action municipale et famille  
Sylvie Masse, chargée de projet à la Politique familiale municipale - Municipalité amie des aînés (MADA)  
Danielle Lamontagne, rédactrice

## INTRODUCTION

La municipalité de Saint-Malo veut exprimer de façon concrète sa volonté de situer la famille au centre des interventions municipales. Par conséquent, l'amélioration du milieu de vie des familles est la raison d'être de cette politique. Elle veut agir pour les familles et assurer une cohérence dans les orientations prises en leur faveur.

Toutefois, consciente de la transition démographique qui s'opère au sein de notre municipalité et désireuse de garder les aînés actifs à l'intérieur d'un réseau social chaleureux, nous avons pris des mesures concrètes afin que les aînés soient entendus et que nous répondions adéquatement à leurs besoins et à leurs attentes.



Photo : Informalo

## PORTRAIT DE LA MUNICIPALITÉ

Saint-Malo, reconnue pour être la municipalité la plus élevée du Québec avec ses 640 mètres d'altitude, fut fondée le 1er janvier 1870. Ses forêts et ses marécages, ses terres agricoles et ses cours d'eau sont un paradis pour les ornithologues. Le lac Lindsay qui baigne le territoire est en effet l'hôte de nombreuses espèces d'oiseaux migrateurs. La Montagnaise, une tour d'observation de dix mètres, permet d'admirer des paysages parsemés de collines et de monts à perte de vue.

La population de Saint-Malo participe à un large éventail d'activités de toutes sortes et l'environnement extérieur exceptionnel favorise l'exercice au grand air. Divers projets sont mis sur pied afin de répondre aux besoins des jeunes et satisfaire leurs intérêts. D'autres activités visent davantage les aînés en leur permettant de se mettre en forme. L'organisation et l'animation des activités offrent aux citoyens l'occasion d'entretenir des liens intergénérationnels.

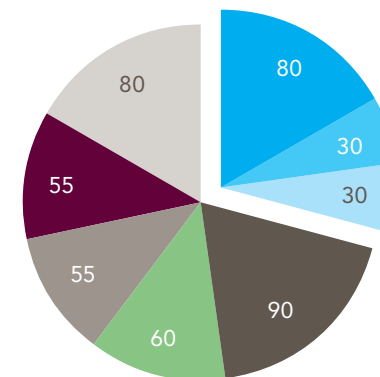


Photo : Informalo

4

## LA POPULATION EN BREF

- 0-14 ans
- 15-24 ans
- 25-34 ans
- 35-44 ans
- 45-54 ans
- 140 personnes de 55 ans et plus
- 55-64 ans
- 65-74 ans
- 75 ans et +



La population de Saint-Malo est de **537 habitants** (2011).

L'âge médian est de **42,6 ans** dans la municipalité et de 42,9 ans dans la MRC de Coaticook (2011).

Compte tenu de l'évolution sociale, nous retrouvons une diversité de structures familiales à Saint-Malo comme ailleurs. Des **135** familles qui y vivent, **65** comptent un couple sans enfants et **65** couples ont des enfants dont **25** ont trois enfants ou plus et dix familles sont monoparentales (2011). La moyenne est de 1,2 enfant par famille.

La municipalité dénombre **60** personnes âgées de 65 ans et plus dont 15 vivent seules. En 2011, ce groupe d'âge forme 12,4% de la population alors qu'en 2006, il ne représentait que 10,6%.

Les jeunes âgés de 0 à 19 ans forment sensiblement la même proportion de la population en 2011, 25,8 %, qu'en 2006, 26,1 %.

## EMPLOI

À Saint-Malo, une municipalité fidèle à sa vocation agricole, on recense 29 fermes d'élevage. Ces grandes terres agricoles parsèment le paysage. La forêt constitue également une ressource importante sur le plan de l'emploi. Son usine ultramoderne de produits de bois franc, installée dans la municipalité depuis plus d'un siècle, embauche environ 120 personnes.

## TRANSPORT

La route 253 donne accès à la municipalité de Saint-Malo. Parmi ses résidents, 145 se déplacent à l'extérieur pour leur travail, principalement vers les villes de Coaticook et de Sherbrooke. De son côté, Saint-Malo accueille quotidiennement 145 travailleurs.

## HABITATION

En 2012, le nombre de résidences s'élève à 187.



Photo : Informalo

5

# LA POLITIQUE FAMILIALE ET DES AÎNÉS

Les citoyens de Saint-Malo souhaitent apporter un soutien aux familles à toutes les étapes de la vie familiale. Notre préoccupation à l'égard des jeunes se traduit par une offre d'activités de rencontre et de loisirs qui favorisent le sentiment d'appartenance. En aménageant l'environnement et les infrastructures pour les adapter davantage aux capacités des aînés, on augmente leur niveau d'autonomie. C'est également une preuve de reconnaissance sociale envers les aînés de la part des nouvelles générations.



Photo : InforMalo



Photo : InforMalo

## DÉFINITION DE LA FAMILLE

Le Comité Famille MADA considère l'ensemble des familles de Saint-Malo dans sa définition et les valeurs retenues sont chères aux Malouins.

« La famille est un lieu d'apprentissage privilégié. Ses membres, de toutes générations, sont unis par des liens d'amitié, d'amour et d'entraide. L'environnement montagneux de cet arrière-pays nous incite à nous soutenir mutuellement pour le mieux-être de chacun. Ainsi chaque Malouin et Malouine fait partie intégrante de notre grande et belle famille. »

## DES ORIENTATIONS DÉTERMINANTES POUR LA POLITIQUE FAMILIALE ET DES AÎNÉS

La municipalité de Saint-Malo souscrit à la vision d'une société pour tous les âges et elle compte le démontrer dans l'actualisation de sa nouvelle Politique familiale et des aînés. Cela signifie qu'il faut faire en sorte de permettre aux générations actuelles et futures de vivre dans un environnement favorisant leur vieillissement actif et leur épanouissement.

- Améliorer l'information
- Contribuer au bien-être des aînés vulnérables
- Développer des infrastructures et des activités favorisant les saines habitudes de vie pour les jeunes, les familles et les aînés
- Favoriser le maintien à domicile des aînés et l'accès au logement pour les jeunes familles
- Veiller au bien-être des familles

## LES MESURES DE LA POLITIQUE FAMILIALE ET DES AÎNÉS

Des mesures, en cours depuis 2006, placent les familles de Saint-Malo au cœur des préoccupations municipales. Comme elles ont un impact positif sur leur vie, nous les poursuivons. Pour plus de précisions, nous vous invitons à vous informer auprès de la municipalité.

- Cadeau de 250 \$ pour chaque nouveau-né
- Remboursement de 50 % du prix d'acquisition de couches lavables pour bébé, le tout jusqu'à concurrence de 200 \$ par famille
- Politique d'accès à la propriété
- Bibliothèque municipale
- Participation financière de la municipalité à la Fête régionale de la famille de la MRC
- Disponibilité et gratuité des locaux et des infrastructures municipaux pour les organismes communautaires et les associations à but non lucratif de Saint-Malo
- Promotion des programmes de rénovation existants
- Publication du journal communautaire « L'InforMalo »
- Soutien aux organismes communautaires
- Programme d'accueil aux nouveaux arrivants
- Participation et promotion du transport en commun et adapté



Photo : InforMalo



Photo : InforMalo

# LE PLAN D'ACTION 2013-2015

## AXES D'INTERVENTION

### LOISIRS

Le domaine des loisirs offre une belle occasion d'organiser des activités pour toute la famille et les aînés, et d'y intégrer de saines habitudes de vie. Le parc linéaire, le chalet municipal situé au lac Lyndsay et le chemin de la Pointe sont autant de ressources qui ont avantage à être développées et exploitées dans l'intérêt des familles et des aînés.

### VIE COMMUNAUTAIRE

En favorisant l'accessibilité aux différentes infrastructures municipales, la municipalité veut stimuler la participation de tous aux activités organisées. Elle souhaite encourager l'engagement des jeunes et des aînés à la vie communautaire afin de créer et maintenir des liens entre les générations.

### MOBILITÉ DURABLE

L'enjeu de la sécurité sur les chemins publics justifie la planification d'actions visant entre autres l'amélioration de la visibilité et du respect de la vitesse.

### HABITATION

La municipalité poursuivra ses démarches concernant le projet de coopérative de logement pour les familles et les aînés.

### ADMINISTRATION MUNICIPALE

Soucieuse d'offrir aux Malouins de nouveaux outils de travail et de communication, l'administration municipale entreprendra des démarches en vue d'offrir l'accès à Internet à tous les citoyens de Saint-Malo. Elle veille également à favoriser le maintien à domicile des aînés et de rendre accessible les lieux publics.

	OBJECTIFS	ACTIONS	RESPONSABLES (R) ET PARTENAIRES (P)	2013	2014	2015
LOISIRS	Favoriser la participation des aînés à des activités	Coordonner des activités culturelles, sociales et sportives pour les aînés	R : Municipalité R : Chargé de projet P : Comité des loisirs P : Club de l'Âge d'Or	✓	✓	✓
	Favoriser l'arrimage des services entre les partenaires et bonifier l'offre existante d'activités visant l'adoption de saines habitudes de vie	Poursuivre le projet d'aménagement du parc linéaire	R : Municipalité P : Corporation de développement de Saint-Malo	✓		
	Développer des infrastructures et des activités au chalet municipal pour les aînés et les familles	Aménager le chalet municipal et son environnement pour les familles et les aînés	R : Municipalité P : Association sportive du Lac Lindsay	✓		
		Développer des activités familiales et pour les aînés au chalet municipal	R : Municipalité P : Association sportive du Lac Lindsay P : Tous les comités de la municipalité	✓		
	Mettre en valeur le sentier du chemin de la Pointe	Aménager et baliser le sentier sur le chemin de la Pointe	R : Municipalité P : Bénévoles de la municipalité	✓		
		Organiser un club de marche et de raquette pour les familles et les aînés	R : Comité des loisirs		✓	
	Développer des activités pour les jeunes selon leurs besoins et leurs intérêts	Encourager les jeunes à s'impliquer dans l'organisation de leurs activités en siégeant au CA du Comité des loisirs	R : Chargé de projet P : Comité des loisirs	✓	✓	✓
		Développer une offre d'activités de loisirs pour les jeunes	R : Municipalité P : Comité des loisirs	✓	✓	✓
	Développer les activités familiales et favoriser la participation des familles à l'organisation	Soutenir financièrement le camp de jour durant la semaine de relâche	R : Municipalité P : Comité des loisirs	✓	✓	✓
		Recruter des parents au sein du Comité des loisirs	R : Comité des loisirs	✓		
Améliorer la promotion des activités	Organiser des événements pour tous les membres de la famille	R : Comité des loisirs	✓			
	Encourager les organisateurs d'activités à transmettre l'information au bureau municipal à l'avance	R : Tous les comités R : Chargé de projet	✓			
	Améliorer la promotion des activités de la bibliothèque distribuée par envoi postal et par le journal communautaire L'InforMalo	R : Bibliothèque municipale	✓			



	OBJECTIFS		ACTIONS	RESPONSABLES (R) ET PARTENAIRES (P)	2013	2014	2015
VIE COMMUNAUTAIRE	Contribuer au bien-être des aînés vulnérables		Évaluer les ressources bénévoles pour offrir des visites amicales aux aînés	R : Comité Famille MADA R : Chargé de projet	✓		
	Soutenir les démarches de la mise sur pied d'un service de garde pour les écoliers		Analyser la faisabilité du projet d'un service de garde	R : Commission scolaire des Hauts-Cantons R : Municipalité R : Comité Famille MADA	✓		
MOBILITÉ DURABLE	Favoriser le déplacement sécuritaire des familles et des aînés		Évaluer les possibilités d'aménagement de trottoirs	R : Municipalité P : Ministère des Transports			✓
			Faire respecter les limites de vitesse dans la municipalité	R : Sûreté du Québec P : Municipalité	✓		
			Installer des lampadaires	R : Municipalité			✓
HABITATION	Revoir le projet de coopérative de logement		Faire le suivi de la viabilité d'une coopérative de logement pour les familles et les aînés	R : Élus municipaux P : Centre de santé et des services sociaux de la MRC de Coaticook			✓
ADMINISTRATION MUNICIPALE	Offrir à la Politique familiale et des aînés des conditions favorables susceptibles d'assurer sa pleine réalisation		Mandater le Comité Famille MADA du suivi du plan d'action 2013-2015	R : Comité Famille MADA R : Élus municipaux	✓	✓	✓
	Assurer la mise sur pied d'un CACI		Entreprendre les démarches pour l'acquisition d'un Centre d'accès communautaire à Internet (CACI) auprès de la Société d'aide au développement des collectivités & Centre d'aide aux entreprises (SADC)	R : Municipalité P : SADC		✓	✓
	Favoriser le maintien à domicile		Tenir une séance d'information annuellement à l'intention des aînés sur les services offerts favorisant le maintien à domicile	R : Municipalité R : Comité Famille MADA P : Club de l'Âge d'Or P : Tous les aînés	✓		
	Assurer l'accès universel à tous les lieux publics		Aménager la façade et l'entrée du local de l'Âge d'or pour les personnes à mobilité réduite	R : Municipalité	✓		
			Rendre accessible le bureau municipal pour les personnes à mobilité réduite	R : Municipalité	✓		

# LA MISE EN ŒUVRE DE LA POLITIQUE

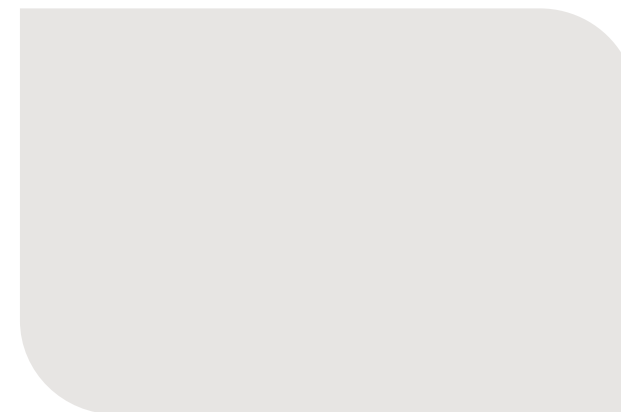
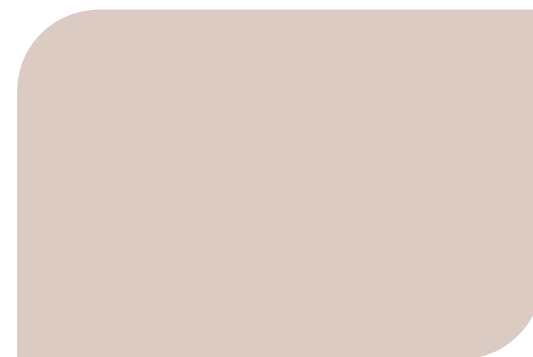


La Politique familiale et des aînés de Saint-Malo devient le document phare de la municipalité puisqu'elle place les familles et les aînés au centre des décisions. L'administration municipale et le Comité Famille MADA ont l'intention de veiller à son application tout en sachant que cet outil, qui se veut flexible et évolutif, peut subir des modifications. En effet, par cette politique, le milieu reconnaît l'importance de demeurer à l'écoute des familles et des aînés de façon à adapter rapidement ses interventions à leurs nouvelles réalités.



## CONCLUSION

Nous prenons toute la mesure du défi qui nous attend. Chaque étape du plan d'action sera l'objet d'un suivi attentif et nous verrons à ce que tous les partenaires s'engagent avec énergie. Nous vous invitons donc, chers citoyens, à continuer de vous exprimer au sujet des occasions que nous offre notre municipalité ainsi que sur les actions prioritaires à mener au cours des prochaines années.



### RÉFÉRENCES BIBLIOGRAPHIQUES

- AGENCE DE LA SANTÉ ET DES SERVICES SOCIAUX DE L'ESTRIE (2009). Portrait de santé de l'Estrie et de la MRC de Coaticook, 125 p.
- CARREFOUR ACTION MUNICIPALE ET FAMILLE (2012). 1001 mesures pour les aînés [en ligne], 20 p.
- CARREFOUR ACTION MUNICIPALE ET FAMILLE (2010). Outil de formation pour la démarche Municipalité amie des aînés (MADA), 47 p.
- CARREFOUR ACTION MUNICIPALE ET FAMILLE (2009). Guide d'information sur la politique familiale municipale, Bibliothèque nationale du Québec, 4e mise à jour, 71 p.
- CONFÉRENCE RÉGIONALE DES ÉLUS DE L'ESTRIE. Portrait socio-économique de la MRC de Coaticook, mai 2009, 105 p.
- MINISTÈRE DE L'AGRICULTURE, DES PÊCHERIES ET DE L'ALIMENTATION DU QUÉBEC. Agriculture et agroalimentaire dans la MRC de Coaticook, 2010, 6 p.
- MRC DE COATICOOK. La politique régionale de la famille de la MRC de Coaticook, version révisée, 2006, 80 p.
- STATISTIQUE CANADA. Profil des communautés de 2006 et 2011.

# HOMMAGE AUX AÎNÉS DE SAINT-MALO



Il y a près de 150 ans, des hommes et des femmes sont venus sur cette terre, jadis forêt montagneuse. Ils s'y sont installés, l'ont défrichée en y faisant couler l'effort et la douleur, à grands coups de sueur. Le bruit des haches et des marteaux s'unissaient à l'éclat de leur voix priant Dieu, présent à leur cœur malgré les labeurs et les tourments. Ensemble, ils ont façonné les tout premiers traits du visage de Saint-Malo. Ces pionniers et pionnières étaient bien plus que de simples colons venus d'ailleurs... Ils étaient vos aïeux et ils portaient en eux l'espoir de jours meilleurs.

Vos grands-parents sont donc nés ici, ou sont arrivés avec leurs parents, déposant sur ce sol leurs bagages, accompagnés de leurs espoirs et de leurs rêves, alourdis parfois par les fardeaux de la vie. Au fil du temps et des saisons, ils se sont enracinés dans ce lieu, certes, au départ d'une grande rudesse, mais ils ont su en apprécier toute sa beauté, dans leur infinie sagesse.

Ils ont, à leur tour, poursuivi le travail entamé jadis, pour donner à ce paysage, à ce visage, des traits de plus en plus dociles, de plus en plus familiers.

Puis, cette terre qui fut la leur devint la vôtre et, à votre tour, vous avez sculpté vos enfants, vos amours, dans un bois tendre et généreux.

Au coin du feu, vous avez tricoté votre famille... tricotée bien serrée la famille!!! Une maille à l'endroit, une maille à l'envers, une maille à l'endroit, une maille à l'envers. Pourtant, parfois, malgré vos efforts et vos prières, une maille glissait, s'échappait, se perdait... une larme coulant sur votre joue, vous repreniez le travail, le cœur meurtri, mais au chaud. Vos mains, asséchées par tant de boulots, jointes en prière sur votre cœur attristé d'avoir perdu un proche, un ami, un enfant... Il fallait cependant continuer, il le faut toujours d'ailleurs... Et c'est ainsi que vous aussi, au fil du temps et des saisons, à travers les labours et les récoltes, la couture et la culture, les tâches reliées à la vie et parfois même à la survie, vous avez su tracer la route, marquer de votre amour ce visage, animer ce village.

Vous avez si bien su prendre en main ce flambeau, légué par vos aïeux, l'entretenir et sagement vous en servir pour illuminer et réchauffer la vie, le cœur et l'âme de cette communauté.

À votre tour, vous avez insufflé en nous des valeurs tissées de courage, de force, de persévérance et brodées de partage et de foi en Dieu et son prochain.

Vous avez toujours su, malgré les intempéries de la vie, trouver le temps pour vous réunir, vous entraider et vous soutenir les uns, les autres, tout en partageant ce bonheur d'être ici, dans notre beau coin de pays, où le ciel est démesurément grand, où notre regard n'a pour seul obstacle que le bleu profond de l'horizon.

Nous tenons à vous remercier, vous qui êtes devenus, au fil du temps et des saisons, les nobles héritiers de ce joyau qu'est Saint-Malo. Par vos sourires, vos paroles et vos gestes, vous avez gravé nos cœurs et adouci le visage de ce village où il fait si bon vivre.

Tout comme ces pionniers et pionnières qui jadis ont déposé sur ce sol leurs bagages, remplis d'espoir et de rêves, nous, aujourd'hui, désirons déposer à vos pieds nos cœurs remplis d'admiration, d'amour et de gratitude.

Votre communauté est riche de pouvoir vous côtoyer!

**Nathalie Brochu**





## MUNICIPALITÉ DE ST-MALO

228, ROUTE 253 SUD, SAINT-MALO (QUÉBEC) J0B 2Y0  
TÉLÉPHONE : 819 658-2174  
TÉLÉCOPIEUR : 819 658-1169  
COURRIEL : SAINT-MALO@AXION.CA

[MRCDECOATICOOK.QC.CA/FR/MUNICIPALITES/ST-MALO](http://MRCDECOATICOOK.QC.CA/FR/MUNICIPALITES/ST-MALO)

